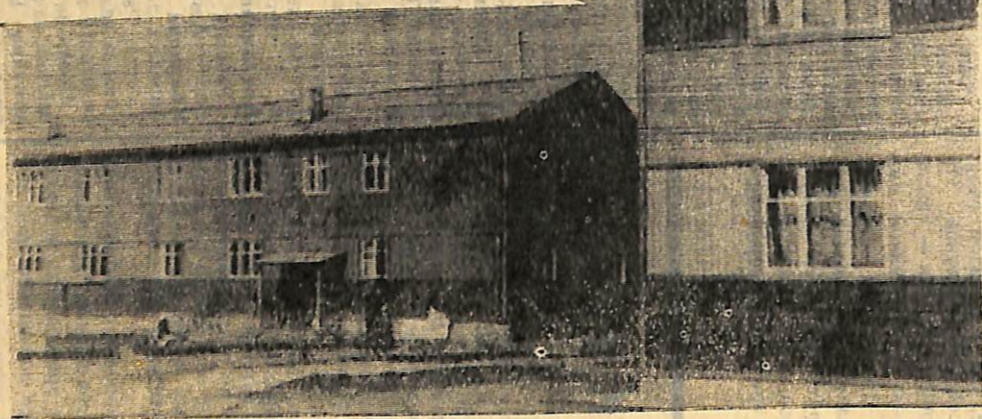


ОТ ВЫБОРОВ ДО ВЫБОРОВ



Новые двенадцатиквартирные дома по улице Комсомольской. Фото Ф. ЮРОВА.

МОЁ СЕЛО

И. БЕЛЯЕВ, председатель Эссовского сельского Совета

КАЖДОЕ утро, когда я иду на работу, прохожу по знакомым улицам села, мимо окон знакомых домов, здороваюсь с односельчанами, большинство которых я хорошо знаю.

25 лет я живу в районе, и потому для меня особенно очевидны те перемены, которые характерны для сегодняшнего Эссо.

Это прежде всего — благоустройство села. Из 17 наказов, данных избирателями депутатам Эссовского сельского Совета нынешнего созыва, 16 связаны с благоустройством. На сегодняшний день выполнено 16 наказов, но до предстоящих выборов будут выполнены все 17.

Только за последние два года, прошедшие с момента выборов в местные Советы, в районном центре введено в действие 2784 квадратных метра жилой площади, что на 723 квадратных метра больше, чем за 1971—1972 годы.

Кажется, стали уже привычными, вписавшимися в ландшафт, двухэтажные двенадцатиквартирные дома, выросшие на пустыре. Село теперь продолжает расти ввысь. Ведется отсыпка гравием проезжей части улиц. Всего за два последних года в селе отсыпано 5500 квадратных метров дороги.

Эти перемены — зримые. Но есть в нашем селе и другие, менее заметные перемены, которые постоянно улучшают быт сельского жителя, делают его все более похожим на городского.

Извечно в этих местах под толщей земли залегают большие запасы горячей воды. И вот теперь это тепло земли при-

шло в дома к людям. Сейчас термальная вода обогревает 166 квартир жителей Эссо и большинство производственных помещений райцентра.

Это — и возросшее количество телефонов, и 102 новые радиоточки в квартирах односельчан, и 3700 названий газет и журналов, которые в текущем году приходят к подписчикам Эссо.

Активнее стали работать наши постоянные комиссии, такие, как комиссия по сельскому хозяйству (председатель депутат Л. И. Черных) и бюджетная (председатель депутат А. Е. Чуркина). Только эти две комиссии постоянно держали на контроле состояние хранения семян, сельскохозяйственной техники, ход зимовки скота и птицы, санитарное состояние квартир и обеспечение дровами жителей местной коренной национальности, вопросы финансовой деятельности детского сада-ясель, об исполнении бюджета за квартал, год, сохранность материальных ценностей и т. п.

В канун новых выборов в сельские Советы, подводя итоги своей деятельности, следует отметить, что есть еще в нашей работе ряд нерешенных задач. Многие еще предстоит сделать сельскому Совету и по дальнейшему благоустройству Эссо, расширению услуг, оказываемых населению, по наведению должного санитарного порядка.

Мне как председателю сельского Совета и старожилу района хочется видеть родное село нарядным, чистым, в зеленом убранстве. Думаю, что в недалеком будущем будет оно именно таким.

ЭССО — РАЙОННЫЙ ЦЕНТР

РОСТ

В. ЗУЕВ,

директор совхоза „Быстринский“

С КАЖДЫМ годом в облике районного центра все более четкие очертания приобретает совхозный поселок. Здесь построены контора совхоза, животноводческая ферма, склад, пункт технического обслуживания машино-тракторного парка, десятки жилых домов.

Со времени прошлых выборов в Верховный Совет РСФСР для тружеников хозяйства слано в эксплуатацию 44 квартиры, почти половину их заняли жители местной коренной национальности.

Рост экономики хозяйства характеризуют и такие цифры: если в 1971 году основные фонды составляли 283,3 тысячи рублей, то на первое января нынешнего года они составили 448,7 тысячи рублей.

Капитальные вложения за четыре года пятилетки превышают 1 миллион руб.

Далеко от дома, на просторах тундры оленеводы выпасают совхозное стадо. Ежегодно они стремятся максимально сохранить его, обеспечить высокий процент делового выхода телят, сдать Родине больше мяса.

Наш коллектив по праву гордится именами таких оленеводов, как П. Н. Алуканов, В. Э. Укипа, А. А. Прончев, Х. А. Колумский и другие.

Труженики совхоза решают не только задачу повышения эффективности оленеводства. Для более полного удовлетворения потребности жителей Эссо в продуктах питания мы развиваем так же животноводство, птицеводство, полеводство.

Заметно выросло дойное стадо хозяйства. В прошлом году валовое производство молока составило 1778 центнеров. Если четыре года назад у нас было 600 голов птицы, то сейчас ее насчитывается свыше двух тысяч. Со 126 тысяч в 1971 году сбор яиц вырос до 195 тысяч штук.

На центральной усадьбе успешно трудятся доярка А. А. Кустова, птичница Т. П. Комарова, механизаторы Виктор Банаканов и Егор Адуканов.

Коллектив совхоза идет навстречу выборам полной решимости успешно завершить пятилетку, а в последующем пятилетии решить другие сложные и ответственные задачи, стоящие перед нами.

В РЕШЕНИЯХ XXIV съезда КПСС серьезное внимание уделяется вопросам капитального строительства. Дело это действительно важное, от его успеха во многом зависит дальнейшее развитие всех отраслей народного хозяйства.

Застройку районного центра, ремонт жилых и производственных зданий осуществляет наше управление. И прежде чем рассказать о делах коллектива, приведу ряд цифр, мне хочется несколько слов сказать о тех, кто возводит в нашем селе новые корпуса жилых домов и школы, детского сада и магазина, о людях самой почетной профессии на земле — строителях.

Ведущие коллективы наших строителей — бригады плотников Л. Т. Елина, Ю. А. Важнина и В. И. Окишева, бригада лесозаготовителей Л. И. Шагина — из месяца в месяц перевыполняют производственные задания. Каждая из этих бригад с честью выполнила обязательства по достойной встрече 30-летия Великой Победы.

Хорошее качество отделочных работ, укороенные темпы обеспечивает звено маляров-штукатуров Г. В. Емельяновой.

Руки наших строителей из года в год неняют облик села: Строительство — дело продолжительное. И словно бы мало что изменилось в Эссо за два года, миновавшие со дня предыдущих выборов в местные Советы. А если внимательно присмотреться?

В августе 1973 года веселым ребячьим голосом наполнилось голубое здание нового детского сада на 50 мест. Теперь в селе высятся 8 двенадцатиквартирных домов, 6 из них уже приняли своих новоселов, а последние два — пока еще в строительных лесах.

Успешно ведется строительство школьно-

ЦИФРЫ И ФАКТЫ

◆ В 1973—1974 гг. совхоз „Быстринский“ продал государству на 60 центнеров молока больше и на 42 тысячи штук яиц больше, чем за предшествующие два года.

◆ С 1972 года в Эссо действует дизельная электростанция. В первый год своей работы ДЭС-2Э произвела 534,5 тысячи киловатт-часов электроэнергии, в 1973 году — 588 560 киловатт-часов, в 1974-м — 1 миллион 200 киловатт-часов, а за 4,5 месяца этого года — 689,5 тысячи киловатт-часов.

◆ За последние два года в Эссо введено в эксплуатацию 5 двенадцатиквартирных домов с термальным отоплением и другими удобствами. Строительство двухэтажных двенадцатиквартирных домов продолжается.

◆ Со времени последних выборов в местные Советы заметно улучшилась работа комбината коммунальных предприятий и благоустройства.

Так, проведен ремонт 10 домов, улучшено освещение; высажены деревья на улице 50 лет Октября, около плавательного бассейна; проведено благоустройство улицы Мостовой; улучшены развязки

В ЛЕСАХ НОВОСТРОЕК

Ю. КАБАНОВ,

начальник ремонтно-строительного управления

го комплекса на 320 мест, современного магазина на 4 рабочих места, с подсобными помещениями, с холодильными камерами, с просторным залом самообслуживания.

Значительным событием в подготовке к 30-летию Победы в нашем районе стало открытие обелиска в память о быстринцах, погибших в Великой Отечественной войне. Он тоже изготовлен руками наших строителей.

В нынешнем году объем строительства нашему управлению запланирован в 1 миллион 400 тысяч рублей. С момента предыдущих выборов он возрос на 500 тысяч рублей. Ускорились темпы строительных работ. Теперь весь цикл строительства двенадцатиквартирного дома — от фундамента до сдачи в эксплуатацию — длится 11 месяцев, тогда как на строительство первого такого дома затрачено более года.

Пока еще остается недостаточной техническая оснащенность управления. Слабовата у нас материальная база строительства, нередки перебои в снабжении материалами.

Но, думается, что трудности эти временные, преодоление их под силу нашему коллективу.

Заглядывая в недалекое будущее, можно с уверенностью сказать, что границы районного центра будут расширяться. Вырастут в нем новые, красивые дома в улучшенных вариантах, Дом культуры из стекла и бетона на 300 мест, со спортивным залом, библиотекой, артистическими комнатами и другие объекты.

И возводить эти здания будут строители нашего управления.

при бассейне. Стал регулярно работать банно-прачечный комбинат.

Пополнился автопарк комбината коммунальных предприятий и благоустройства. Установлена линия пассажирского такси по трассе Эссо—Анавгай—Крапивная.

◆ Розничный товароборот в Эссо на предприятиях Быстринского рыбокооператива по сравнению с 1971—1972 гг. возрос на 403 тысячи рублей, на 14 тысяч рублей больше принесли услуги по общественному питанию, а оборот кухонной продукции в столовой райцентра повысился на 26 тысяч рублей.

◆ За последние два года производительность промыслового участка по использованию глубинного тепла земли увеличилась примерно на 50 процентов. В данное время почти две трети зданий районного центра подключено к термальному отоплению.

За четыре с половиной месяца нынешнего года участок выдал на-гора 1 миллион 750 кубометров горячей воды при годовом обязательстве 1 миллион 860 кубометров.

„НОВАЯ ЖИЗНЬ“
17 МАЯ 1975 г.
№ 40 (2669)

Газета отпечатана в Быстринской типографии управления издательств, полиграфии и книжной торговли Камчатского облисполкома. Село Эссо, ул. Ленина, № 12. Объем 0,5 п. л. Заказ № 10. Тираж 462 экз. Выходит два раза в неделю: по средам и субботам.

Редактор
М. А. СОБИНОВ.